



**VECLUS, s.l.**

**Francesc Caballé i Reinald González.** Gestió i documentació del patrimoni arquitectònic i arqueològic  
C./ Marquès de l'Argentera, 17 entr. 4. 08003 Barcelona  
Telf. / Fax 93 319 65 51 E-mail: veclus@veclus.cat  
N NIF: B-59371195

**MEMÒRIA DE LA INTEVENCIÓ  
ARQUEOLÒGICA A LA RONDA DE  
SANT ANTONI, 80 DISTRICTE DE  
CIUTAT VELLA, BARCELONA  
(BARCELONÈS). 043/17.**

**AUTOR: MIKEL SOBERÓN**

Barcelona, abril 2014

## ÍNDEX

<b>1. Introducció.</b>	3
<b>2. Situació de la intervenció.</b>	4
<b>3. Context històric i arqueològic.</b>	6
<b>4. Metodologia.</b>	9
<b>5. Treballs realitzats i resultats obtinguts.</b>	10
<b>6. Conclusions.</b>	14
<b>7. Bibliografia</b>	15

- Annex planimètric

## 1. INTRODUCCIÓ.

En aquesta memòria es recullen els resultats obtinguts a la intervenció arqueològica realitzada al número 80 de la Ronda de Sant Antoni de la ciutat de Barcelona, districte de Ciutat Vella. La intervenció ve motivada pel projecte d'instal·lació d'un ascensor en aquesta finca.

L'encàrrec ha estat fet per part de la propietat a través de l'arquitecte Gabriel Rullant a l'empresa Veclus, s.l. Les tasques de control i documentació arqueològica ha estat a càrrec de l'arqueòleg Mikel Soberón i s'han desenvolupat entre els dies 4 i 5 del més d'abril de 2017. La feina de moviment de terres i obertura del subsòl ha estat realitzada pels operaris de l'obra.

La intervenció ha consistit en l'excavació d'un fossat per a la instal·lació d'un ascensor a la planta baixa de l'edifici, segons el Projecte d'Intervenció Arqueològica (PIA) realitzat pel Servei d'Arqueologia de Barcelona amb el codi 043/17. Les dimensions d'aquest sondeig han estat de 1,20 per 1,50 metres. La presència d'una fosa sèptica contemporània ha portat a assolir una fondària màxima de 2,85 metres. Aquesta fossa, en bona part buida, ha comportat l'absència de cap tipus d'estratigrafia arqueològica de manera que, un cop enregistrada en planta i documentada fotogràficament, s'ha donat per finalitzada la intervenció arqueològica.

## 2. SITUACIÓ DE LA INTERVENCIÓ.

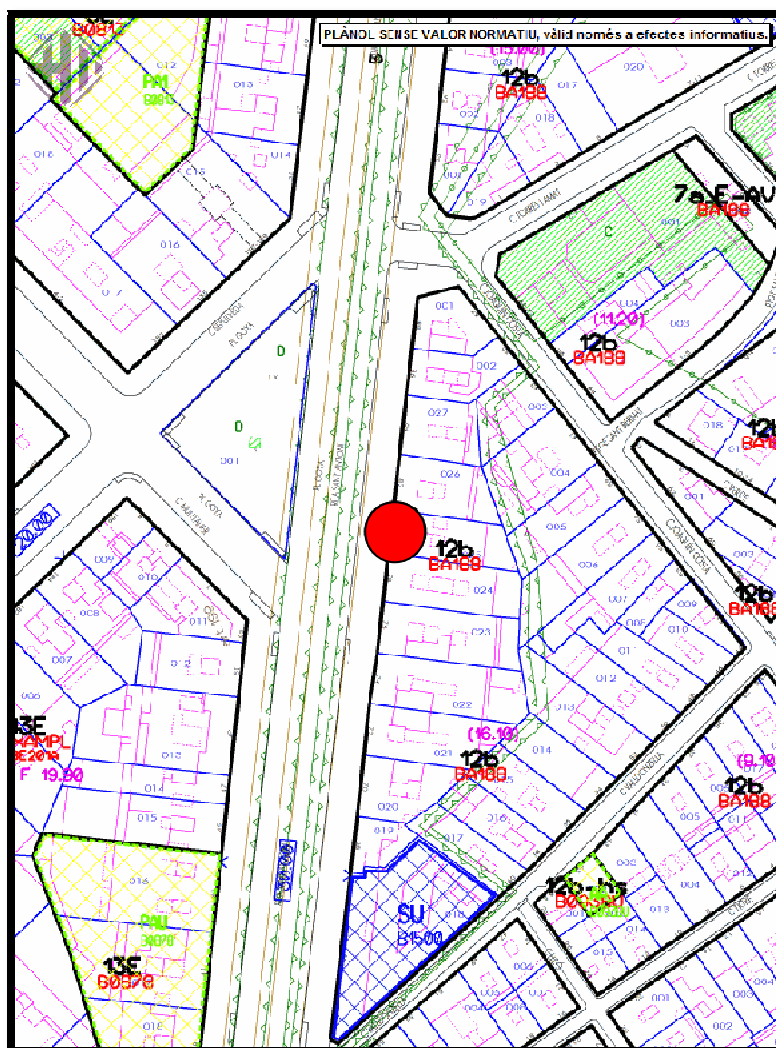
Aquesta intervenció d'ha dut a terme a la finca situada al número 80 de la Ronda de Sant Antoni de la ciutat de Barcelona, al districte de Ciutat Vella.

Fitxa cadastral: 0150920/025

Coordenades UTM: ETRS89 X 430104.0 / Y 4581671.8



Situació de la intervenció. (Font: ICCG)



Situació en el parcel·lari (Font: BCN.cat)

### 3. CONTEXT HISTÒRIC I ANTECEDENTS ARQUEOLÒGICS

El sector on s'ha realitzat aquesta intervenció es correspon amb una de les àrees de creixement de la ciutat a l'època medieval. Les evidències d'activitat humana anterior estarien representades pel ramal de la Via Augusta localitzat recentment a l'excavació del Mercat de Sant Antoni, i per la necròpolis associada a aquest camí (HINOJO, 2014).

El indret concret on s'aixeca l'edifici que ens ocupa es situa al costat de dos elements molt rellevants des del punt de vista històric. En primer lloc el convent de Vallldonzella i en segon les muralles medievals de la ciutat. Pel que fa al primer d'aquets, els seus orígens es situen en una primera instal·lació monàstica derivada de la donació particular d'uns terrenys, el Mas d'en Moneder, al monestir de Poblet, el qual va aprofitar el solar per fundar el Priorat de Santa Maria de Natzaret l'any 1312, seguint la mecànica d'altres fundacions monàstiques que aniran omplint el Raval entre els darrers segles de l'edat mitjana i els primers de l'època moderna. Durant el segle XVII aquest priorat es trobava en franca decadència, de manera que quan, degut les operacions militars desenvolupades en el marc de la Guerra dels Segadors, el monestir de Santa Maria de Vallldonzella acabà convertit en un munt de runa; s'inicià el procés pel qual, mitjançant una permuta, les monges de Vallldonzella passaren a ocupar el terreny i edificis d'aquest antic priorat. A més d'edificacions, pròpies del conjunt religiós, el monestir comptava amb seguit de terres al seu redós de la seva titularitat que foren utilitzades principalment com a horts. En aquest mateix sentit han estat interpretades algunes troballes arqueològiques com les documentades durant la intervenció al carrer Joaquim Costa (ALVAREZ et alii, 2010).

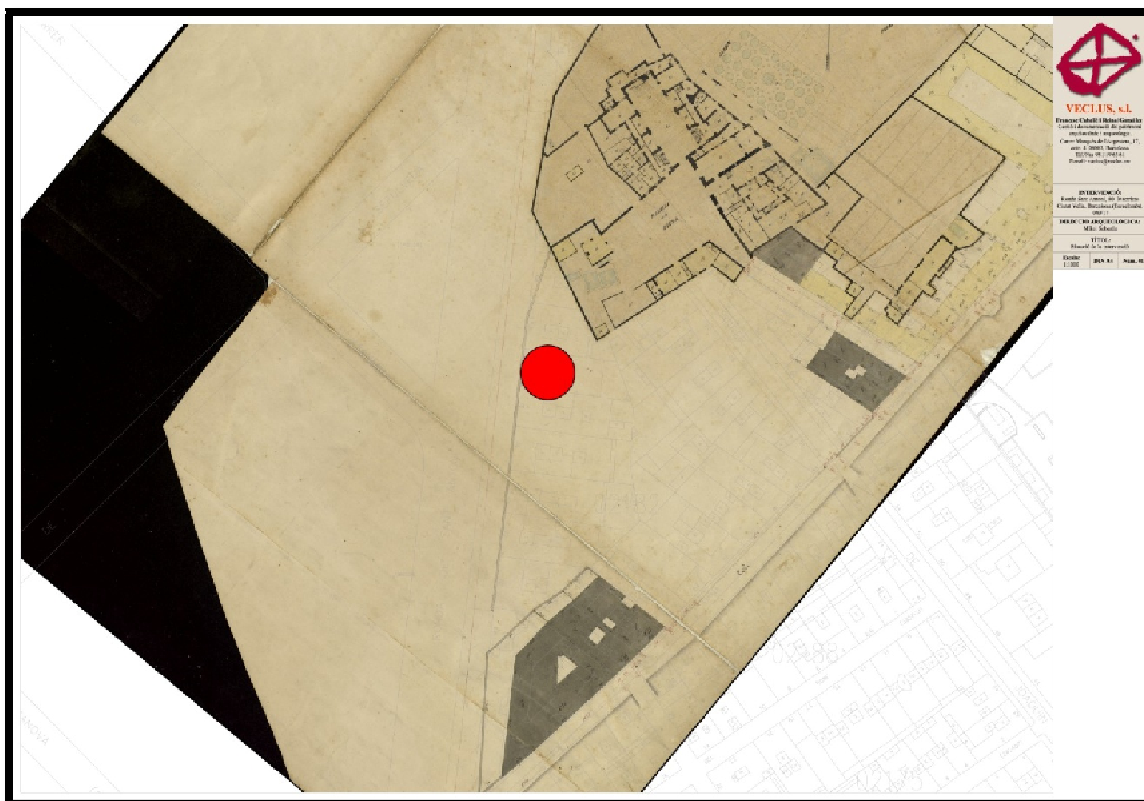
El segon dels elements rellevants que assenyalàvem foren les muralles de la ciutat que, a grans trets, seguien la línia de l'actual Ronda de Sant Antoni. Els

primers projectes per tancar el Raval daten de 1368, els quals foren superats, després del joc de negociacions entre el Consell de Cent i la corona, pel traçat definitiu concretat als primers anys de la dècada següent. Vers el 1389 tot el perímetre es trobava pràcticament finalitzat, incloent-hi els portals més representatius com el de Sant Pau (1374) i el de Sant Antoni (1377), fins el seu enderroc a partir de 1854 (CUBELES, 2007).

Els terrenys alliberats per l'enderroc de les muralles i els seus baluards, és a dir l'espai físic que ocupava la fortificació i la seva vall, eren de titularitat pública i com a tals van passar a formar part dels béns de l'estat, el qual va voler alienar-los el més aviat possible. El destí dels terrenys de les muralles havia de determinar el model de creixement del nou eixample de la ciutat, i no és estrany, doncs, que la seva urbanització esdevingués una font de conflicte un cop aprovat el pla Cerdà. Es evident que la zona més propera a la ciutat havia de ser la primera on es produís la construcció de nous edificis. Davant l'interès de la corona en la ràpida alienació dels solars que disposava en els terrenys ocupats per les antigues muralles, el 1861 el propi Ildefons Cerdà va dibuixar en detall totes les illes del seu projecte que es trobaven dins d'aquesta zona i que definien les Rondes de la ciutat. De fet, el propi Cerdà va modificar diverses vegades el traçat de les Rondes fins arribar a una solució definitiva (CABALLÉ, GONZÀLEZ, 2014).

Per tant la configuració de la illa que resultà del projecte d'eixample i on es troba la finca que ocupa aquesta memòria, es deriva de la suma de terres propietat de monestir de Valldonzella més els terrenys alliberats per l'enderroc de la muralla. A mitjan segle XIX, si bé la illa estava prou definida, no ocorria el mateix amb les seves edificacions, ja que com es pot veure a la imatge següent pràcticament romanien buida i l'esmentat monestir encara en peu.

No fou fins la dècada de 1870 quan, tal i com ho testimonien les dates presents en alguns edificis d'aquesta illa, es dugué a terme la urbanització definitiva dels solars.



Situació de la finca número 80 sobre els quarterons de Garriga i Roca.

Intervencions arqueològiques, com la realitzada al número 82 d'aquest mateix carrer (FORÉS, 2005), mostren una notable afectació del subsòl produïda per la instal·lació de xarxes de sanejament o captació d'aigua subsidiàries de les noves edificacions. En aquest sentit, la present actuació en el número 80 evidència un patró constructiu semblant.



#### **4. METODOLOGIA.**

D'acord amb l'establert pel Projecte d'Intervenció Arqueològica (PIA) elaborat pel Servei d'Arqueologia de Barcelona s'ha realitzat un control presencial de tots els rebaixos realitzats. Aquests s'han limitat a l'excavació d'un sondeig de 1,20 x 1,50 obert de forma manual mitjançant martell elèctric.

La documentació gràfica s'ha fet amb suport digital amb càmera reflex. Pel que fa a la documentació planimètrica, s'ha realitzat una situació en planta i secció de la fossa sèptica.

.

## 5. TREBALLS REALITZATS I RESULTATS OBTINGUTS

Les feines desenvolupades a la finca número 80 de la Ronda de Santa Antoni de la ciutat de Barcelona, ha consistit en el control arqueològic dels treballs per a la instal·lació d'un ascensor en la planta baixa d'aquest edifici. El projecte incloïa l'excavació del fossat de l'ascensor a la planta baixa fins a una fondària de 2 metres.

Les primeres feines en el moment d'iniciar el control han consistit en el desmuntatge de part de l'escala actual, tant els seus esglaons com la barana de ferro i altres elements. Aquesta escala amb un eixamplament en diagonal es situava a sobre del fossat de l'ascensor projectat.



Foto 1. Entrada a l'immoble número 80.

Retirat aquest element, s'ha procedit a delimitar el sondeig de 1,20 per 1,50 metres a excavar per part dels operaris de l'obra mitjançant martell elèctric. Cobert per algunes capes de parquet i sintasol es trobava el paviment original de la finca amb rajoles hidràuliques sense decoració de 25 x 25 x 2 cm situat a

una cota de 18,36 msnm. Aquest paviment de rajoles descansava sobre un anivellament de runa de 0,38 metres de potència amb fragments de maons massissos, rajoles llises, morter de calç disgregat que homogeneïtzava el terreny. Totes les restes de materials constructius indicaven una cronologia contemporània d'aquest estrat de preparació.

A continuació s'ha localitzat una alineació de maons foradats que reparava una coberta anterior feta amb una filada doble de maons



**Foto 2.** Excavació manual del sondeig.

de pla massissos de 4,5 cm de gruix. Aquesta coberta en forma de volta es corresponia amb la part superior d'una fossa sèptica que caldria relacionar amb el moment de construcció de l'immoble, la qual devia haver estat anul·lada des de feina un anys, tot i que no buidada del tot.

La localització d'aquesta estructura implica l'arrasament de les possibles restes anteriors a la construcció de l'edifici. A més, el seu estat de colmatació parcial donava una fondària suficient per a la construcció del fossat de l'ascensor que inclou el projecte. Tampoc va implicar el canvi de cap servei en ús que pogués comportar noves afectacions al subsòl en aquest indret. Un cop obert del tot el sondeig s'ha procedit a una documentació mínima de l'estructura, ateses les condicions higièniques i sanitàries de la mateixa.

Aquesta fossa sèptica presenta un aparell constructiu en maó massís amb revestiment de calç després en algunes zones. L'aportació i evacuació de les aigües residuals es feia mitjançant tubs ceràmics que encara es conservaven in situ, tot i que fracturats en alguns casos. La forma en planta consta d'un primer

cos de planta rectangular de 1,86 x 2,64 metres que es projecta en direcció al carrer amb un segon àmbit en forma de passadís de 2,12 metres de longitud per 1,12 metres d'amplada. La coberta del primer cos es correspon amb la ja esmentada feta amb maó de pla, mentre que la del segon es troba més rebaixada i el maons col·locats en sardinell.



**Foto 3.** Vista del sondeig i del primer àmbit de la fossa.

El seu interior es trobava buit fins la cota 16,36 msnm. A partir d'aquesta fondària, encara eren presents els residus acumulats amb una potència propera al metre, fins una cota de 15,46 msnm, on es trobaria el terra d'aquesta estructura, resultant una alçada des de la part superior de la volta fins el fons de 2,50 metres.



**Foto 4.** Vista de l'interior de la fossa en el punt on el cos principal es projecta fins el carrer amb un segon àmbit més estret cobert de volta en sardinell.

Arribats en aquest punt, sense que s'hagi localitzat cap resta d'estratigrafia arqueològica ni elements constructius precedents de l'actual edifici hem donat per finalitzats els treballs arqueològics. L'espai resultant proporciona una fondària més que suficient per a la instal·lació del ascensor, de forma que no és preveu la necessitat de cap altre afectació al subsòl.

## 6. CONCLUSIONS

La intervenció realitzada al número 80 de la Ronda de Sant Antoni no ha donat resultats positius pel que fa a la localització d'estrarigrafia arqueològica o elements constructius anteriors a l'actual edifici.

Les feines arqueològiques desenvolupades han consistit en el control de les remocions del subsòl. Aquestes s'han limitat a l'excavació manual d'un sondeig de 1,20 per 1,50 metres destinat a la col·locació del fossat d'ascensor projectat per l'obra.

La presència d'una fossa sèptica de notables dimensions en aquest punt hauria comportat l'arrasament de qualsevol vestigi precedent. Òbviament, les limitacions més que evidents d'aquesta actuació a l'hora d'obtenir informació arqueològica, fan que no es puguin extreure gaires conclusions de cara a l'avaluació de la possible pervivència, per sota de la cota zero, d'elements patrimonials en aquest sector.

## 7. BIBLIOGRAFIA.

ALVAREZ, M. B. et alii. (2010) *Intervenció arqueològica al carrer Joaquim Costa, 1-6, Pg. Sant Bernat 1-5, carrer Valldonzella, 29-33, i Carme, 69-73 i 82-84. 007/10*. Inèdita.

CABALLÉ, F. GONZALEZ, R.(dirs.) (2014) *Estudi històric i valoració patrimonial de l'edifici de la Ronda de Sant Antoni 84 / carrer Joaquim Costa 63 de Barcelona*. Inèdit.

CARRERAS CANDI, F. (1916) *Geografia general de Catalunya. La ciutat de Barcelona*. Barcelona.

CUBELES, A. (2007) *La Muralla medieval de Barcelona i els seus portals*. Barcelona.

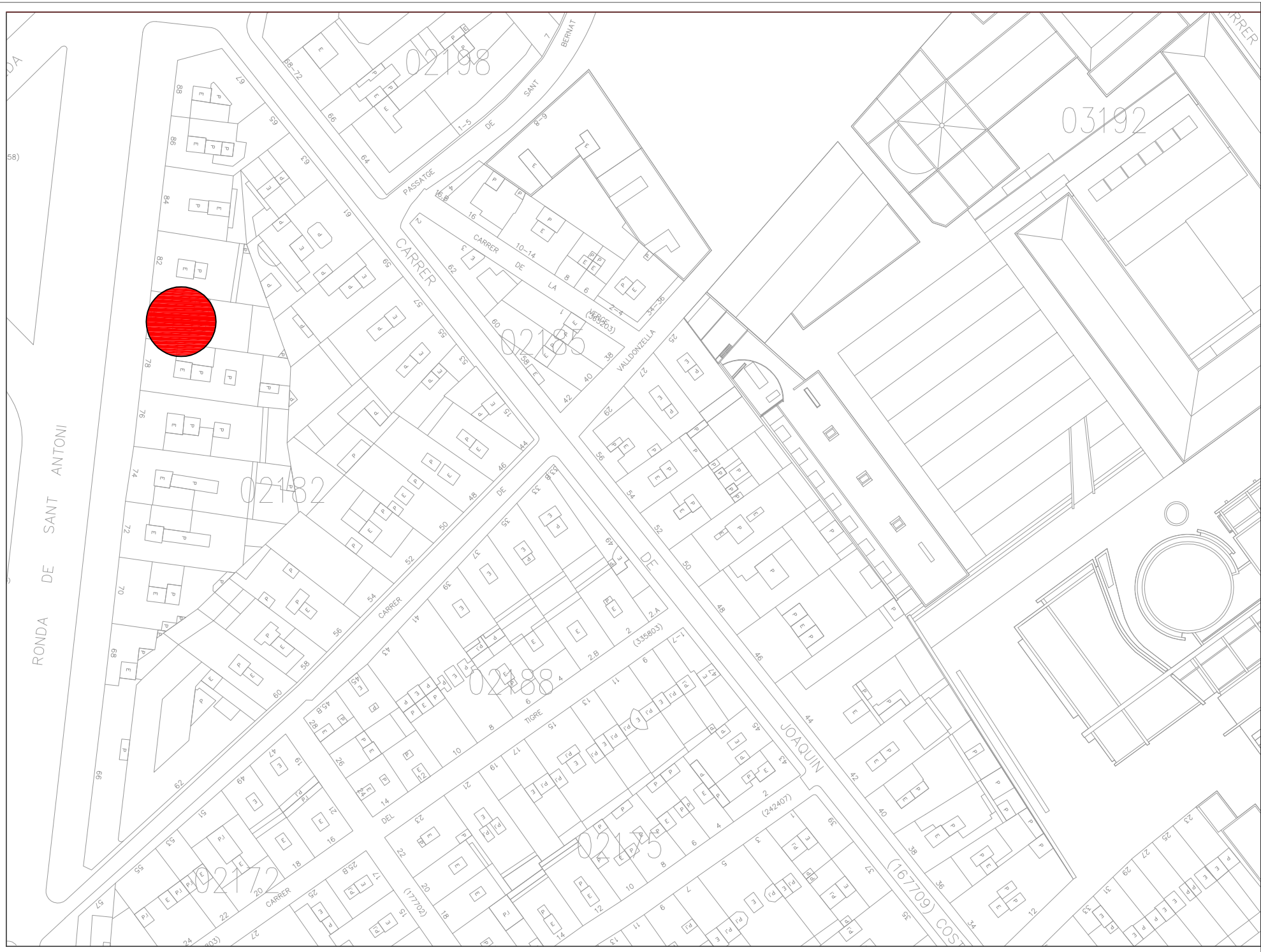

FORÉS, C. (2005) *Memòria del sondeig arqueològic realitzat a la finca núm. 82 de la Ronda de Sant Antoni de Barcelona. 218/04*. Inèdita.

HINOJO. E. (2014) "Mercat de Sant Antoni." *Anuari d'arqueologia i patrimoni de Barcelona 2014*. Barcelona, p. 131-138.

## ANNEX PLANIMÈTRIC





**VECLUS, s.l.**  
 Francesc Caballé i Reinal González  
 Gestió i documentació del patrimoni  
 arquitectònic i arqueològic.  
 Carrer Marqués de l'Argentera, 17,  
 ent. 4. 08003, Barcelona  
 Tlf./Fax 93 319 65 61  
 E-mail: vclus@veclus.cat

**INTERVENCIÓ:**  
 Ronda Sant Antoni, 80. Districte  
 Ciutat Vella. Barcelona (Barcelona).  
 04317

**DIRECCIÓ ARQUEOLÒGICA:**  
 Mikel Soberón

**TÍTOL:**  
 Situació de la intervenció

<b>Escala:</b> 1:1000	<b>DIN A4</b>	<b>Núm. 01</b>
--------------------------	---------------	----------------



**VECLUS, s.l.**

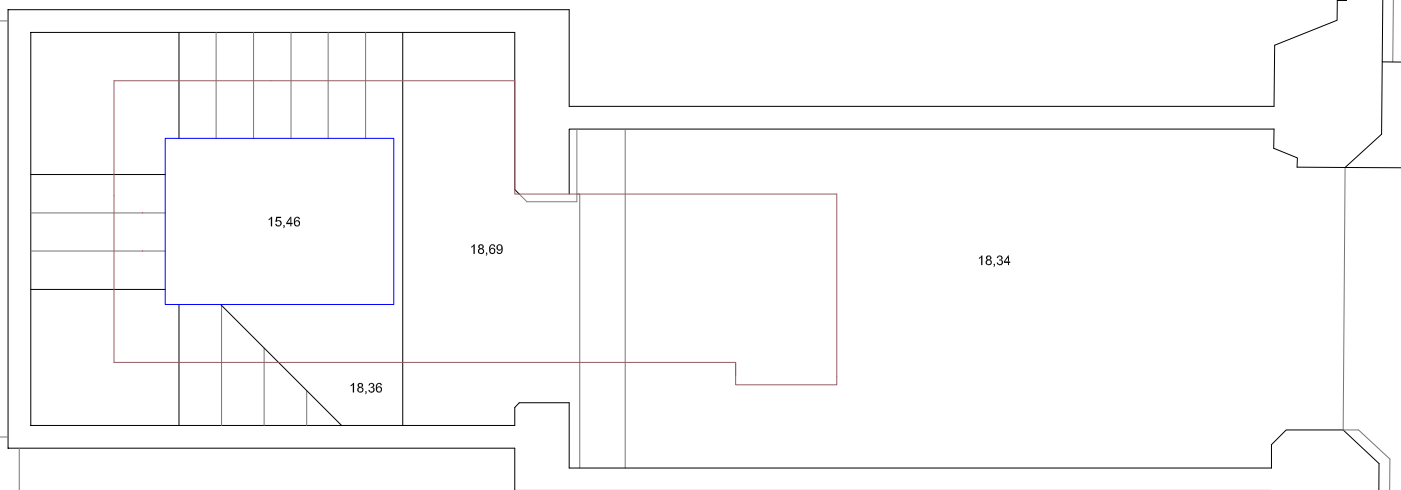
Francesc Caballé i Reinal González  
Gestió i documentació del patrimoni  
arquitectònic i arqueològic.  
Carrer Marquès de l'Argentera, 17,  
entr. 4, 08003, Barcelona  
Tlf./Fax 93 319 65 61  
E-mail: vaclus@veclus.cat

**INTERVENCIÓ:**  
Ronda Sant Antoni, 60. Districte  
Ciutat Vella. Barcelona (Barcelonès).  
043/17





**DIRECCIÓ ARQUEOLÒGICA:**  
Mikel Soberón

**TÍTOL:**  
Planta general d'estructures

Escala: 1:50	DIN A4	Núm. 02
--------------	--------	---------



**Llegenda**

-  : límits sondeig
-  : fossa sèptica
-  : sediments
-  : paviment



**VECLUS, s.l.**

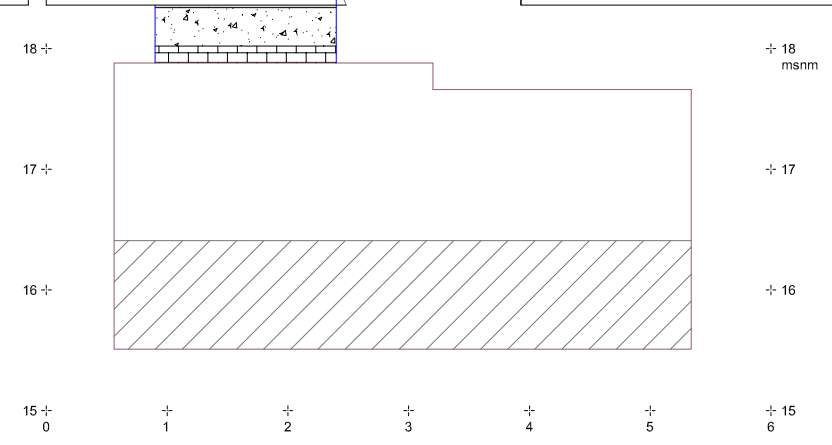
Francesc Caballé i Reinal González  
Gestió i documentació del patrimoni  
arquitectònic i arqueològic.  
Carrer Marqués de l'Argentera, 17,  
entr. 4. 08003, Barcelona  
Tlf./Fax 93 319 65 61  
E-mail: vaclus@veclus.cat

**INTERVENCIÓ:**  
Ronda Sant Antoni, 80. Districte  
Ciutat Vella. Barcelona (Barcelonès).  
043/17

**DIRECCIÓ ARQUEOLÒGICA:**  
Mikel Soberón

**TÍTOL:**  
Secció i alçat

Escala: 1:50    DIN A4    Núm. 03



**Llegenda**

—	: límits sondeig
- - -	: fossa sèptica
▨	: sediments
■	: paviment